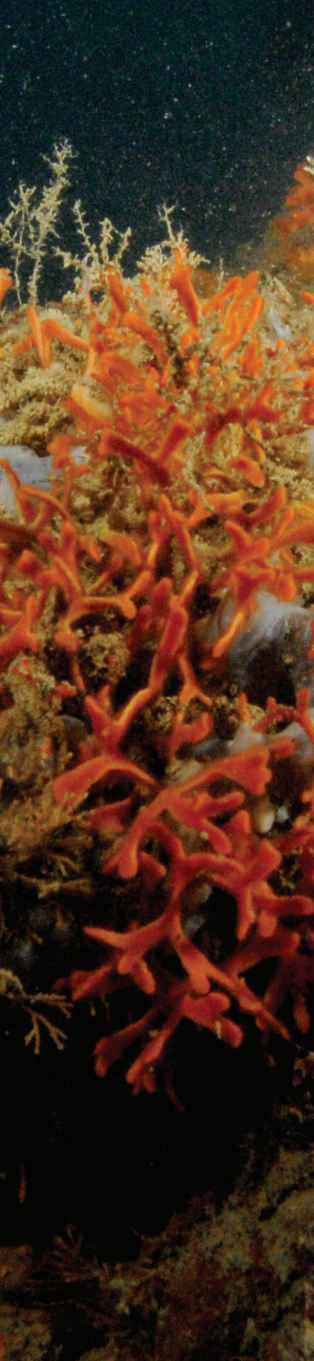




FONDS FRANÇAIS POUR
L'ENVIRONNEMENT MONDIAL



BIODIVERSITETI NË PARKUN KOMBËTAR DETAR KARABURUN – SAZAN



Ky album u përgatit në kuadër të projektit "Mbështetje Operacionale për Menaxhimin e Parkut Kombëtar Detar Karaburun-Sazan", të zbatuar nga Shoqata Flag Pine në bashkëpunim me Administratën Rajonale të Zonave të Mbrojtura Vlorë, me mbështetjen e Shoqatës The MedFund dhe me financim nga Fondi Francez për Mjedisin Botëror.

Përgatiti:

Studio Sai & Laureta Sadikllari

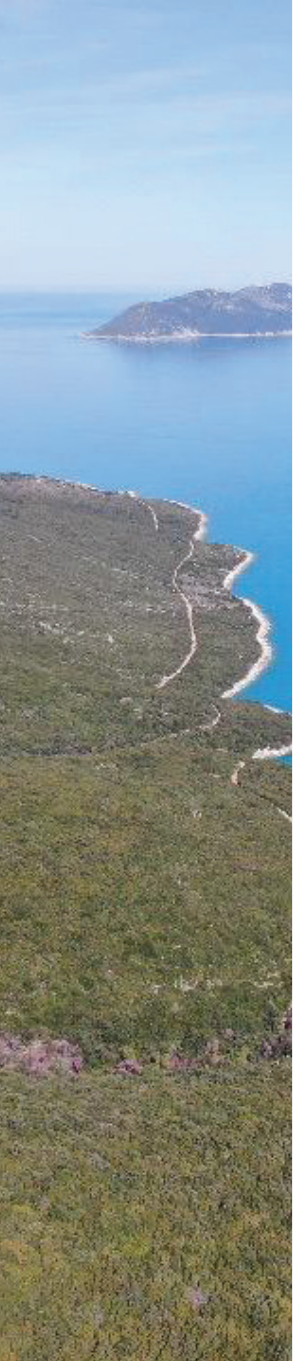
Botimi:

Studio Sai

Fotot:

Nexhip Hysolakoj, Odise Çeloaliaj,
Lefter Kashta, Laureta Sadikllari,
Labrina Bedinaj, Conservatoire du
Littoral, Google Images.





Parku Kombëtar Detar Karaburun-Sazan, i shtrirë në Qarkun e Vlorës, është parku i parë detar në Shqipëri dhe mbulon zonën detare përgjatë vijës bregdetare të gadishullit të Karaburunit dhe ishullit të Sazanit në një distancë një milje nga bregu. Parku është shpallur si i tillë me 28 Prill 2010 me vendim të Këshillit të Ministrave dhe ka një sipërfaqe të përgjithshme prej 12, 437.7 ha Vetë gadishulli i Karaburunit ka statusin Rezervë Natyrore e Menaxhuar ndërsa ishulli i Sazanit është një zonë ushtarake. Parku ka një biodiversitet të pasur në habitate dhe specie ku përfshihen 75% e specieve të Listës së Kuqe të Shqipërisë. Ai është i ndarë në tre zona menaxhimi:

– **Zona Qendrore (2229.59 ha)**

Kjo është zona më e rëndësishme për mbrojtjen dhe asnjë veprimtari smund të zhvillohet këtu përveçse monitorimit dhe kërkimit shkencor.



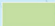
– **Zona e Përdorimit Tradicional dhe Zhvillimit të Qendrueshëm (9428.8 ha)**

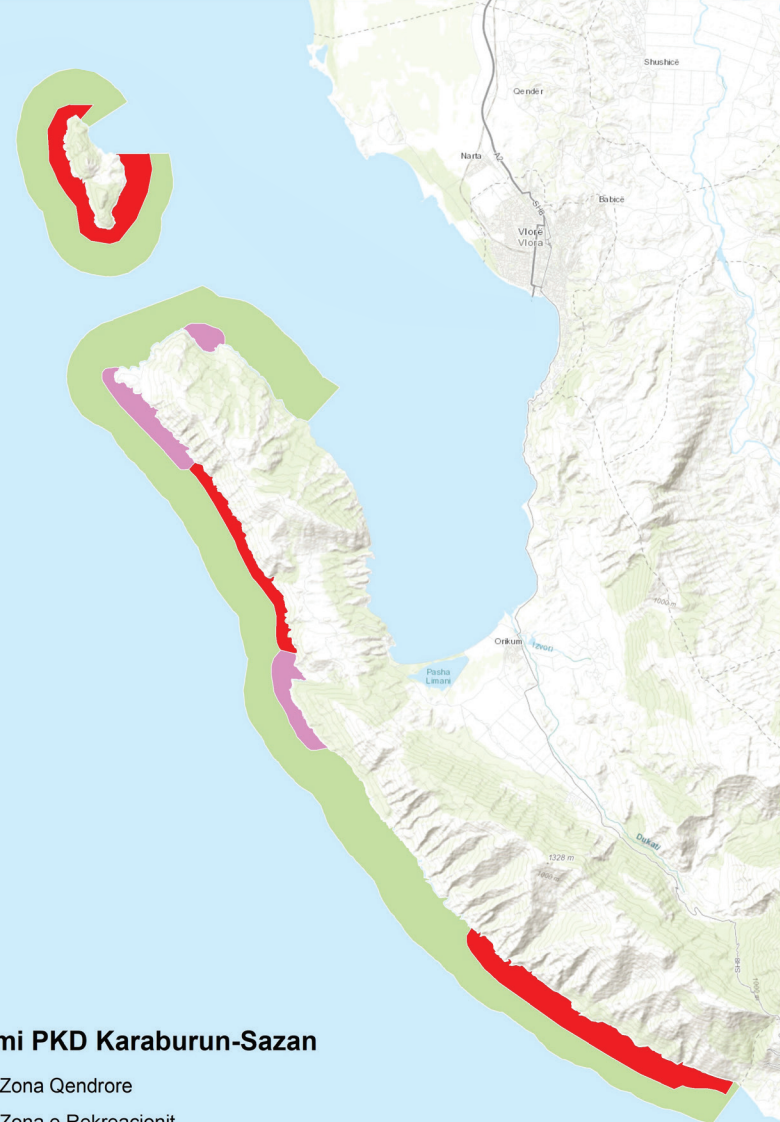
Në këtë zonë harmonizohet mbrojtja e natyrës dhe biodiversitetit me zhvillimin e qëndrueshëm social-ekonomik.

– **Zona e Rekreacionit (779.31 ha)**

Në këtë zonë zhvillohen veprimtari ekonomike tradicionale në përputhje me objektivat e ruajtjes së natyrës dhe biodiversitetit.

Zonimi PKD Karaburun-Sazan

-  Zona Qendrore
-  Zona e Rekreacionit
-  Zona e Përdorimit Tradicional dhe Zhvillimit të Qendrueshëm

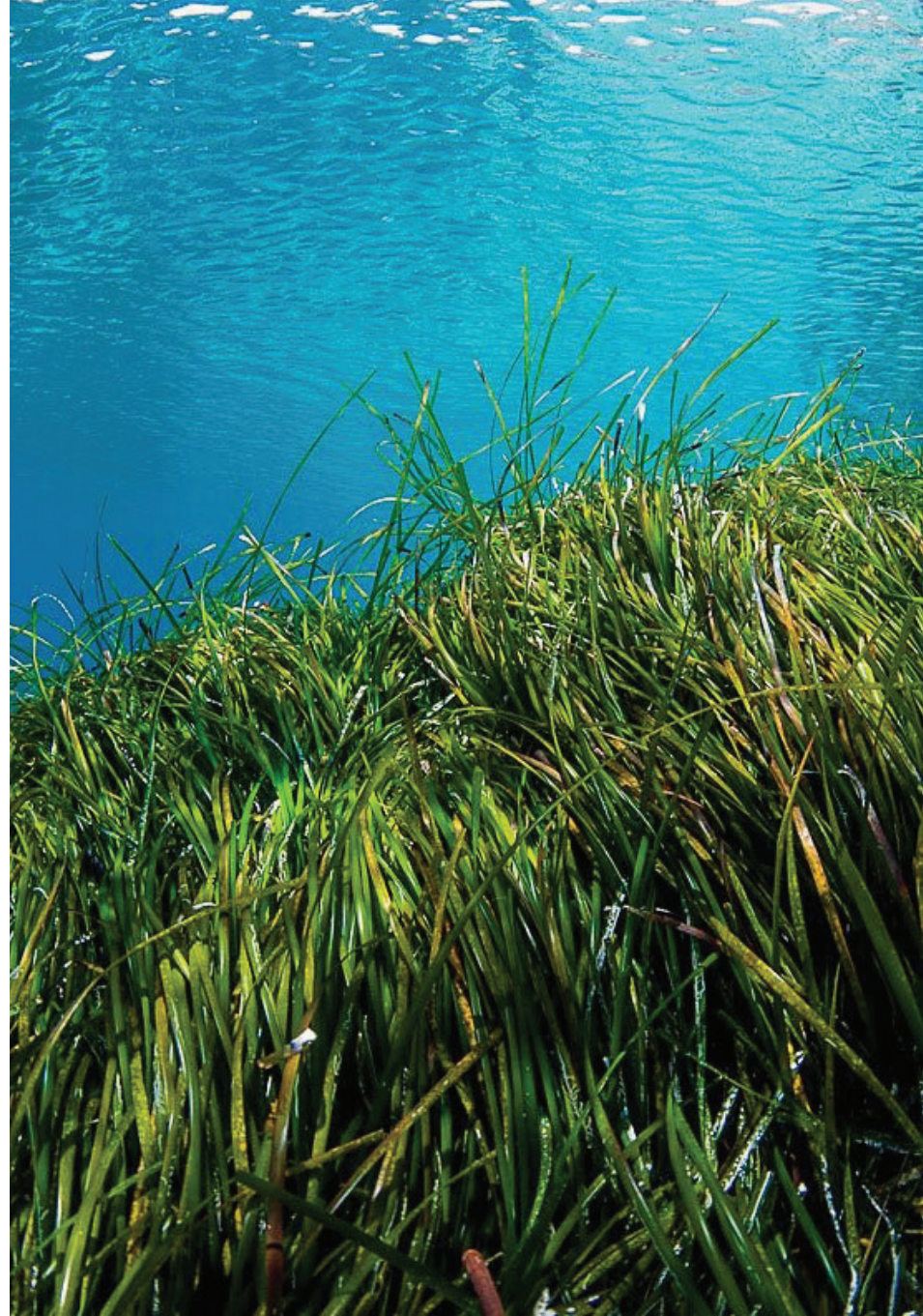


Posidonia oceanica
Leshteriku i detit

Mbretëria: Plantae
Ndarja: Angiospermae
Klasa: Monocots
Rendi: Alismatales
Familja: Posidoniaceae
Gjinia: Posidonia
Lloji: *Posidonia oceanica*

Bimë detare endemike për Mesdheun e cila në kushte optimale formon ato që njihen si Livadhet e Posidonias. Si çdo bimë ajo përbëhet nga rrënjët, kërcelli i quajtur rizomë, gjethet dhe organet seksuale. Është shumë e rëndësishme për mjedisin detar sepse prodhon oksigjen përmes procesit të fotosintezës, shërben si strehim për shumë gjallesa, shërben si vend për lëshimin e vezëve, mbron nga erozioni detar. Livadhet janë vendosur kryesisht në pjesën e brendshme të Gjirit të Vlorës, por shtrihen në një sipërfaqe të konsiderueshme edhe në Ishullin e Sazanit dhe Gadishullin e Karaburunit.

Statusi: Konventa e Barcelonës (Shtojca II), Konventa e Bernës (Shtojca I), Lista e Kuqe e Shqipërisë, Direktiva e Habiteteve (Shtojca I), VU sipas IUCN



Cymodocea nodosa Bari i vogël i Neptunit

Mbretëria: Plantae
Ndarja: Angiospermae
Klasa: Monocots
Rendi: Alismatales
Familja: Cymodoceaceae
Gjinia: Cymodocea
Lloji: *Cymodocea nodosa*

Bimë shumëvjeçare me madhësi mesatare, me gjethe të alternuara, me gjatësi prej 20 deri në 40 centimetra dhe gjerësi 3 deri në 6 milimetra. Rizomat janë të bardha ose të kuqërremta, të forta dhe me unaza. Në përputhje me nyjet e rizomës, zhvillohen rrënjë të trasha, shumë të forta, të afta për të ankoruar fort bimët në shtratin e detit. Ka aftësi për të toleruar kushtet ekzistuese në shtretërit e detit me sasi të vogla të sulfurit të hidrogjenit dhe një sasi të reduktuar të oksigjenit të tretur në ujë.

Statusi: Konventa e Bernës (Shtojca 1), Konventa e Barcelonës (Shtojca II), LC sipas IUCN



Zostera noltei Zosterë e Noltit

Mbretëria: Plantae
Ndarja: Angiospermae
Klasa: Monocots
Rendi: Alismatales
Familja: Zosteraceae
Gjinia: Zostera
Lloji: *Zostera noltei*

Bimë detare me gjethë me gjatësi midis 10 dhe 25 centimetra dhe një gjerësi prej disa milimetrash (1-3). Bimët formojnë tufa të përbëra nga disa gjethë, përgjithësisht nga dy deri në pesë. Gjethet mund të përmbajnë hapësira ajrore që tentojnë t'i mbajnë ato drejt kur bima është plotësisht e zhytur. Ashtu si bimët e tjera detare, ajo vepron kundër erozionit bregdetar, duke stabilizuar sedimentet dhe duke zbutur energjinë e valëve. Megjithatë, duke qenë se ka përmasa të vogla dhe nuk ka rizoma të forta të zhvilluara edhe vertikalisht, është më e ndjeshme ndaj lymit të shtratit të detit.

Statusi: Konventa e Barcelonës (Shtojca II,) Lista e kuqe e Shqipërisë, VU sipas IUCN

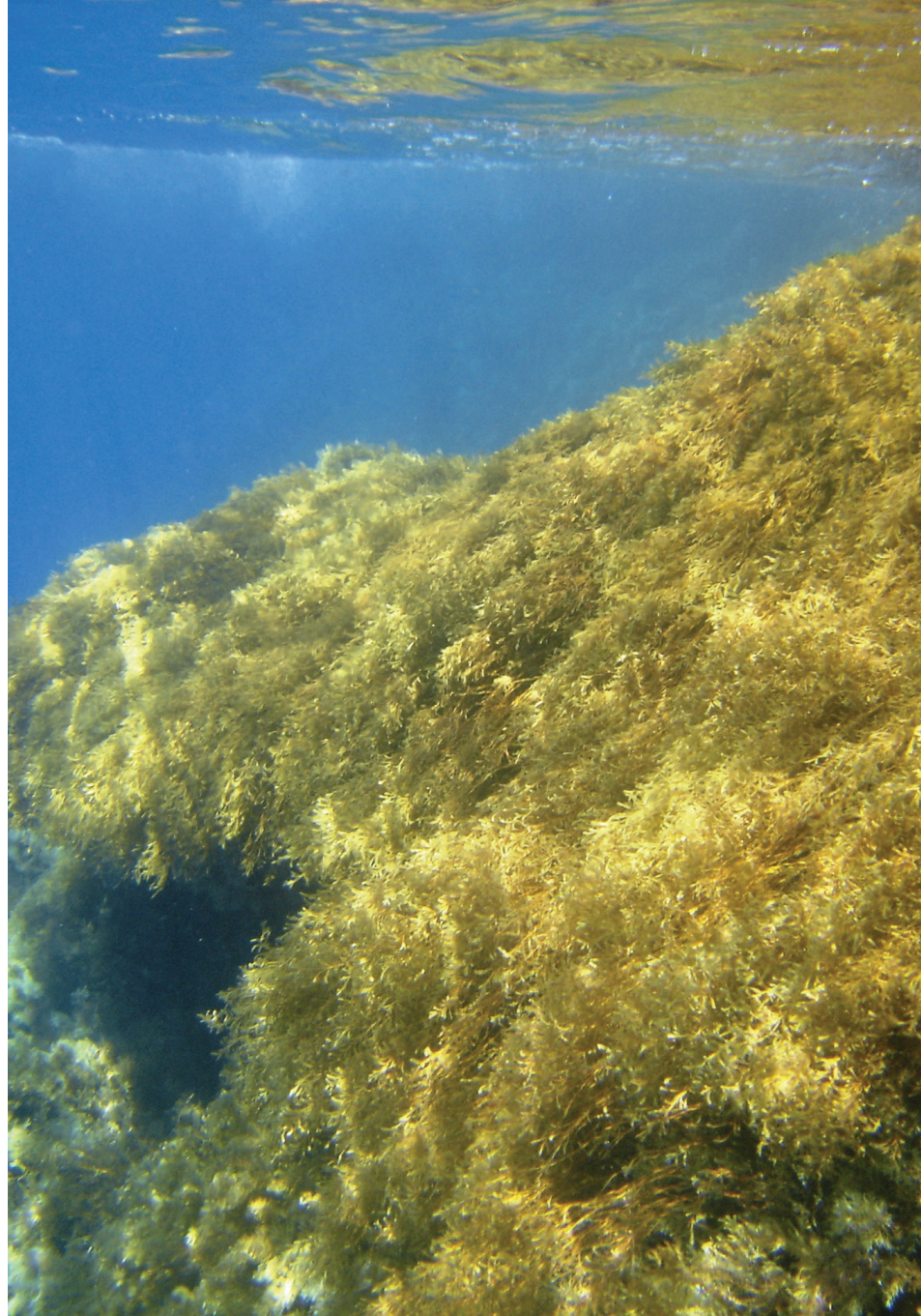


Cystoseira amentacea
Algë kafe

Mbretëria: Kromista
Ndarja: Ochrophyta
Klasa: Phaeophyceae
Rendi: Fucales
Familja: Sargassaceae
Gjinia: Cystoseira
Lloji: *Cystoseira amentacea*

Algë kafe, habitat-formuese, me vlera të veçanta për zhvillimin dhe mbijetesën e shumë organizmave të tjerë sepse siguron një rrjet kompleks ushqimor dhe biodiversitet të lartë. Në kushte optimale formon breza të vazhdueshëm të cilët njihen si pyjet me *Cystoseira amentacea*. Është algë e ashpër në prekje, me gjatësi 20 – 40 centimetër. Nga baza e saj dalin disa "kërcej" të shkurtër vertikalë me gjatësi deri 5 centimetër, të quajtur kauloid. Në brigjet e parkut kombëtar detar gjenden edhe disa lloje të tjera të Cystoseira si *C. crinita*, *C. barbata*, *C. compressa*, *C. foeniculacea*.

Statusi: Konventa e Barcelonës (Shtojca II), Konventa e Bernës (Shtojca I), Lista e Kuqe e Shqipërisë, VU sipas IUCN



Lithophyllum byssoides
Alga e kuqe kalcike

Mbretëria: Bimore
Ndarja: Rhodophyta
Klasa: Florideophyceae
Rendi: Corallinales
Familja: Corallinaceae
Gjinia: Lithophyllum
Lloji: *Lithophyllum byssoides*

Algë e kuqe koraline, që formon kore të ngjitura në shkëmb, me sipërfaqe të rrudhosur, të formuar nga petëza ose zgjatime të ngjashme me gishtat. Takohet në një rrip të ngushtë vertikal disa centimetra të gjerë, pak sipër nivelit mesatar të detit dhe formon popullata të mëdha në brigjet shkëmbore të ekspozuara drejtpërdrejt ndaj erërave. Në këto kushte talet bashkohen duke formuar masa si jastekë ose kur janë të zhvilluara shumë, formojnë struktura si "trotuare".

Statusi: Konventa e Barcelonës (Shtojca II), VU sipas IUCN

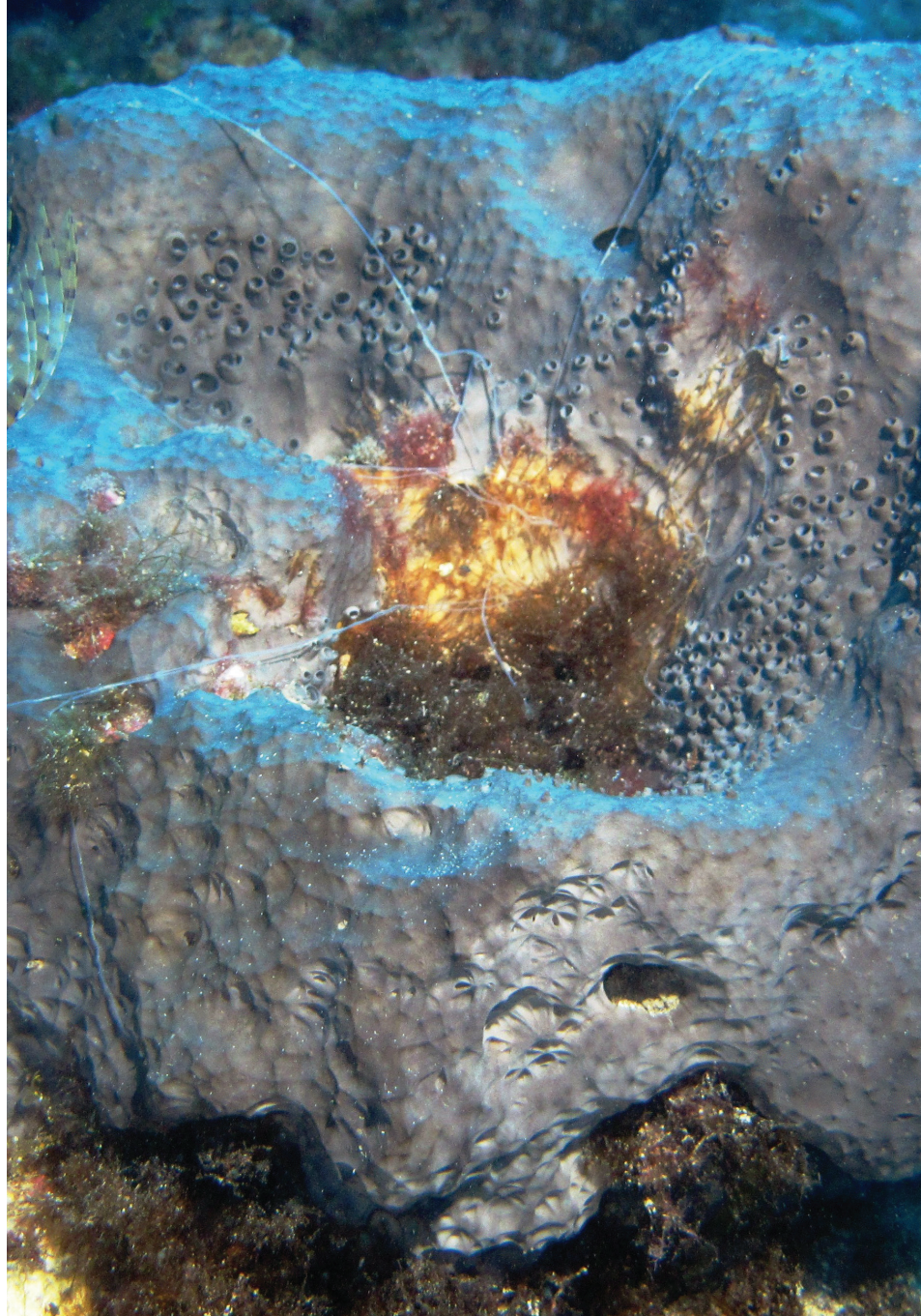


Spongia officinalis
Sfungjer deti

Mbretëria: Shtazore
Tipi: Porifera
Klasa: Demospongiae
Rendi: Dictyoceratida
Familja: Spongiidae
Gjinia: Spongia
Lloji: *Spongia officinalis*

Ky porifer zakonisht quhet "sfungjer i banjës" dhe ka një pamje të trashë dhe dimensione të ndryshueshme, duke arritur një diametër maksimal prej 40 centimetrash. Mund të zhvillohet duke marrë një formë sferike ose të çrregullt, me lobe pak a shumë të dukshme dhe të zhvilluara. Ngjyra e *Spongia officinalis* në përgjithësi është gri edhe pse ndonjëherë shfaq nuanca më të lehta në varësi të kushteve të rritjes dhe ndriçimit. Pëlhurat e brendshme janë të kuqërremta, kafe e lehtë ose bezhë. Kjo specie zhvillohet në funde shkëmbore nga disa metra deri në rreth 30 metra thellësi.

Statusi: Konventa e Barcelonës (Shtojca III), Konventa e Bernës (Shtojca III), NE sipas IUCN



Corallium rubrum
Korali i kuq

Mbretëria: Shtazore
Tipi: Cnidaria
Klasa: Octocorallia
Rendi: Alcyonacea
Familja: Coralliidae
Gjinia: Corallium
Lloji: *Corallium rubrum*

Korali i kuq është një oktokoral me një skelet të fortë dhe aspak elastik, të përbërë nga karbonat kalciumi. Kolonitë kanë formë shkurre dhe janë të degëzuara me disa degë të trasha që zhvillohen në drejtime të ndryshme duke filluar nga një trung i vogël. Ekzemplarët rriten deri në një lartësi prej rreth 25-30 centimetra dhe në thellësi rreth 15-20 metra. Ngjyra e skeleteve është përgjithësisht e kuqe, por ka ekzemplarë të rrallë me një skelet rozë apo edhe të bardhë. Polipet janë të bardha dhe gjysmë transparente. E veçanta e koralit është se rritet me kokë poshtë. Kjo specie ka nevojë për disa kushte thelbësore të dritës, turbullirës, kriptësisë dhe temperaturës.

Statusi: Konventa e Barcelonës (Shtojca III), Konventa e Bernës (Shtojca III), Direktiva e Habitave (Shtojca V), EN sipas IUCN



Lithophaga lithophaga
Midhja shkëmbshpuese

Mbretëria: Shtazore
Tipi: Mollusca
Klasa: Bivalvia
Rendi: Mytilida
Familja: Mytilidae
Gjinia: Lithophaga
Lloji: *Lithophaga lithophaga*

Midhja shkëmbshpuese (e njohur si dateri) jeton në shkëmbinjtë e brigjeve detare në thellësitë 5–6 metra. Ekzemplarët janë në gjendje të sekretojnë acide që në moshë të hershme për të krijuar dhe zgjeruar një zgavër me mure shumë të lëmuara. Kanë një zhvillim jashtëzakonisht të ngadaltë, ku në tre vjet një ekzemplar mund të arrijë një gjatësi prej një centimetri ndërkohë që gjatësia maksimale është rreth 10 centimetra. Mbrojtja e species parandalon dhe shkatërrimin e bregdetit, sepse për marrë këto molusqe është e nevojshme të shkatërrohen shkëmbinjtë bregdetarë, duke dëmtuar një ekosistem të tërë. Mbledhja, posedimi dhe tregtimi i kësaj specie janë të ndaluara në të gjithë Evropën me ligje strikte.

Statusi: Konventa e Barcelonës (Shtojca II), Konventa e Bernës (Shtojca II), Konventa CITES (Shtojca II), , Lista e Kuqe e Shqipërisë, Direktiva e Habitave (Shtojca IV), VU sipas IUCN



Pinna nobilis Midhja si pendë

Mbretëria: Shtazore
Tipi: Mollusca
Klasa: Bivalvia
Rendi: Pteriida
Familja: Pinnidae
Gjinia: Pinna
Lloji: *Pinna nobilis*

Është specia më e madhe bivalve në Mesdhe dhe mund të arrijë edhe një metër gjatësi. Në sipërfaqen e jashtme ka disa brinjë radiale të cilat e bëjnë sipërfaqen të ashpër ndërsa pjesa e brendshme është më e lëmuar dhe me perla. Veçori e këtij molusku është pritja e organizmave të shumtë brenda valvulave të tij. Gjetet në shtratin e detit, veçanërisht në livadhet e Posidonia dhe në shtretërit detrital, ranorë ose me baltë, nga disa metra deri në rreth 40 metra thellësi. Që nga viti 2016, specia është prekur nga paraziti *Haplosporidium pinnae* dhe sëmundjet infektive të tij janë përhapur duke shkaktuar vdekshmëri masive deri në 100% të popullatave të *Pinna nobilis*.

Statusi: Konventa e Barcelonës (Shtojca II), Lista e Kuqe e Shqipërisë, Direktiva e Habitave (Shtojca IV), CR sipas IUCN



Tonna galea
Kërmilli gaviç

Mbretëria: Shtazore
Tipi: Mollusca
Klasa: Gastropoda
Rendi: Littorinimorpha
Familja: Tonnidae
Gjinia: Tonna
Lloji: *Tonna galea*

Ky molusk dallon për përmasat e tij ku ka një diametër të guaskës prej 13-20 centimetra. Megjithatë, madhësia e guaskës nuk korrespondon me një peshë të madhe sepse është shumë e hollë, edhe pse mjaft e fortë. Është një grabitqar i madh nate dhe ushqehet kryesisht me molusqe bivalvë që i gjen të fshehura në rërë. Ai është në gjendje të shpojë guaskat e tyre dhe ti vrasë ata falë acideve gërryese të sekretuara nga gjëndrat në sistemin e tij tretës. Jeton në funde ranore ose me baltë ose në funde të forta, nga disa metra nën sipërfaqen e detit deri në mbi 100-120 metra thellësi.

Statusi: Konventa e Barcelonës (Shtojca II), Konventa e Bernës (Shtojca II), Lista e Kuqe e Shqipërisë, EN sipas IUCN



Ranella olearia
Tritoni endacak

Mbretëria: Shtazore
Tipi: Mollusca
Klasa: Gastropoda
Rendi: Littorinimorpha
Familja: Ranellidae
Gjinia: Ranella
Lloji: *Ranella olearia*

Madhësia e guaskës së *Ranella olearium* varion midis 90 dhe 240 milimetër. Zakonisht këto guaska janë të zgjatura, të trasha dhe të forta, të rrumbullakosura dhe me tuberkula pak a shumë të zhvilluara në disa qepje. Goja është e madhe dhe ka një seksion të rrumbullakosur. Sipërfaqja e jashtme e guaskës është kafe, me tuberkula më të qarta dhe pjesë të tjera të dala, ndërsa sipërfaqja e brendshme është e bardhë. Në individin e gjallë, guaska zakonisht mbulohet me një shtresë të jashtme prej kadifeje. Këto specie jetojnë në raftin e sipërm të batialit në funde me rërë ose baltë. Ato janë regjistruar në një thellësi minimale prej 100 metër dhe në një thellësi maksimale rreth 280 metër.

Statusi: Konventa e Barcelonës (Shtojca II), Konventa e Bernës (Shtojca II), NT sipas IUCN



Charonia tritonis
Tritoni laraman

Mbretëria: Shtazore
Tipi: Mollusca
Klasa: Gastropoda
Rendi: Littorinimorpha
Familja: Charoniidae
Gjinia: Charonia
Lloji: *Charonia tritonis*

Ky molusk prodhon një guaskë shumë të madhe e cila mund të arrijë një gjatësi maksimale prej rreth 35–37 centimetra. Kur kafsha është brenda guaskës, hapja mbyllet nga një strukturë në formë ovale. Pjesa e brendshme e guaskës mund të ketë nuanca të verdha ose portokalli. Ngjyra e jashtme është lara-lara, me njolla të çrregullta me ngjyrë të errët të kuqe, të verdhë dhe kafe. Antenat janë shumë të dukshme dhe të verdha, me dy unaza të zeza të dukshme. Jeton në thellësi nga disa metra deri në 100 metra, megjithatë është vërejtur edhe nën një metër dhe deri në pothuajse 200 metra thellësi. Është një molusk mishngrënës që ushqehet kryesisht me yll deti.

Statusi: Konventa e Barcelonës (Shtojca II), Konventa e Bernës (Shtojca II), Lista e Kuqe e Shqipërisë, EN sipas IUCN



Zonaria pyrum
Medaljoni dardhor

Mbretëria: Shtazore
Tipi: Mollusca
Klasa: Gastropoda
Rendi: Littorinimorpha
Familja: Cypræidae
Gjinia: Zonaria
Lloji: *Zonaria pyrum*

Është një specie shiafile që jeton në thellësi mesatare, midis 10-15 dhe 50 metra thellësi. Është tipike për fundet shkëmbore sepse këtu gjen lugina, shpella, çarje dhe gropa ku mund të strehohet. Ka një dietë të larmishme dhe ushqehet me alga dhe organizma shtazorë, si porifera dhe knidarë. Gjatësia e guaskës zakonisht nuk i kalon 3-4 centimetra. Në anën kurrizore ngjyra është bezhë e lehtë, pak a shumë e njollosur, deri në kafe të errët. Gjithashtu vihen re edhe dy ose tre shirita tërthor të bardhë që janë pak të dukshëm. Ngjyra e pjesës anësore dhe e pjesës së barkut është portokalli, madje me nuanca të kuqërremta në ekzemplarë të disa zonave gjeografike.

Statusi: Konventa e Barcelonës (Shtojca II), Konventa e Bernës (Shtojca II), Lista e Kuqe e Shqipërisë, EN sipas IUCN



Pholas dactylus
Midhja shpuese

Mbretëria: Shtazore
Tipi: Mollusca
Klasa: Bivalvia
Rendi: Myida
Familja: Pholadidae
Gjinia: Pholas
Lloji: *Pholas dactylus*

Ky molusk është i njohur për aftësinë e tij për të depërtuar dhe për tu zhvilluar brenda shkëmbinjve. Ai jeton duke "sulmuar" shumë nënshtresa të ndryshme, si shkëmbinj të butë gëlqeror, baltë, rërë kompakte dhe dru. Molusku fillimisht fiksohet me këmbën e tij në pjesën më të thellë të një vrime që ka bërë vetë dhe, falë veprimit të muskujve të ndryshëm, hap valvulat për t'i ngjitur në mur, në mënyrë që me kalimin e kohës, me anë të lëvizjeve rrotulluese mekanike të kryejë erozion të brendshëm. Kjo guaskë në përgjithësi ka përmasa që nuk e kalojnë një decimetër në gjatësi, dhe zakonisht popullatat e mëdha zhvillohen deri në rreth 5-6 metra thellësi.

Statusi: Konventa e Barcelonës (Shtojca II), Konventa e Bernës (Shtojca II), Lista e Kuqe e Shqipërisë, NT sipas IUCN



Arca noae
Arka e Noes

Mbretëria: Shtazore
Tipi: Mollusca
Klasa: Bivalvia
Rendi: Arcida
Familja: Arcidae
Gjinia: Arca
Lloji: *Arca noae*

Është një molusk bivalvë me rreth 10 centimetër gjatësi dhe me një guaskë që shkurtohet në skajin e përparmë dhe zgjatet në skajin e pasmë. Është me vija të çrregullta në kafe dhe të bardhë dhe ka brinjë të skalitura të imta që shkojnë deri në skaj. Gjendet në detin Mesdhe nga batica e ulët deri në një thellësi prej 60 metrash. Në pjesën e jashme shpesh vishet me shumë epibiontë. Ushqehet përmes filtrimit të planktoni dhe grimcave të imëta organike nga uji i cili qarkullon kryesisht në pjesën e pasme të trupit.

Statusi: Lista e Kuqe e Shqipërisë, NT sipas IUCN

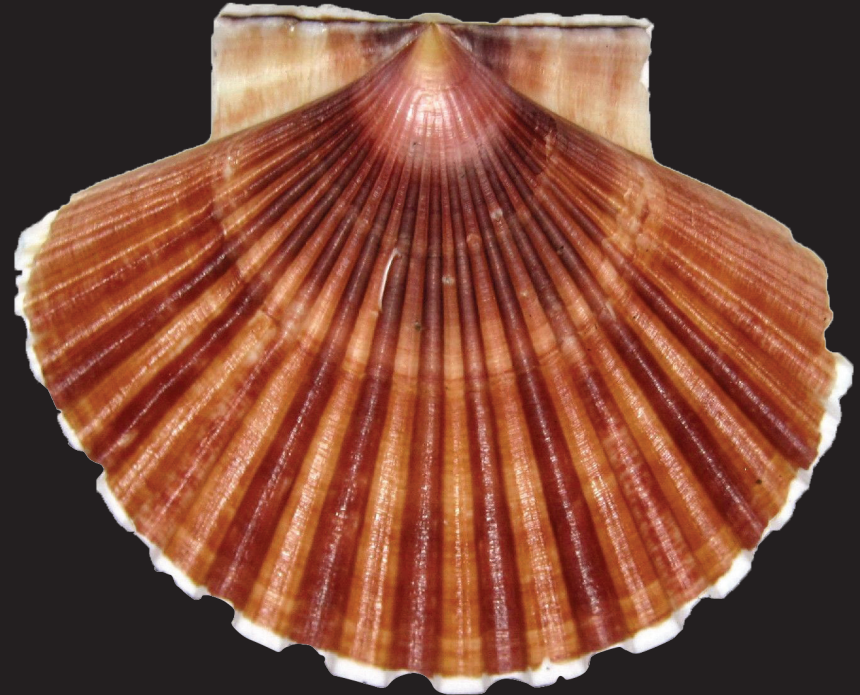


Pecten jacobaeus
Midhja freskore

Mbretëria: Shtazore
Tipi: Mollusca
Klasa: Bivalvia
Rendi: Pectinida
Familja: Pectinidae
Gjinia: Pecten
Lloji: *Pecten jacobaeus*

Kjo specie është endemike për Mesdheun dhe zakonisht arrin një gjatësi prej rreth 12-14 centimetra, por madhësia më e madhe e regjistruar është mbi 21 centimetër. Ka dy kapakë me forma të ndryshme ku i poshtmi, me të cilin kafsha mbështetet në fund, është shumë konveks dhe me ngjyrë të çelur, ndërsa i sipërmi është i sheshtë dhe kaf. Kapakët nga jashtë kanë 14 deri në 16 rrudha radiale me një seksion kryq pak a shumë drejtkëndor dhe në pjesë e brendshme janë të lëmuar si porcelani. Ushqehen me plankton dhe lëndë të tjera të cilat i marrin përmes filtrimit të ujit nëpërmjet velëzave.

Statusi: Lista e Kuqe e Shqipërisë, VU sipas IUCN



Homarus gammarus
Gaforrja e madhe europiane

Mbretëria: Shtazore
Tipi: Arthropoda
Klasa: Malacostraca
Rendi: Decapoda
Familja: Nephropidae
Gjinia: Homarus
Lloji: *Homarus gammarus*

Është një krustace i madh, me një gjatësi trupore deri në 60 centimetra dhe me peshë deri në 5-6 kilogramë. Ashtu si krustacet e tjerë, kanë një ekzoskelet të fortë të cilin duhet ta heqin në mënyrë që të rriten, në një proces të quajtur ekdizë. Kjo mund të ndodhë disa herë në vit për ekzemplarët e rinj, por zvogëlohet në një herë në 1-2 vjet për ata më të mëdhenj. Të rriturit jetojnë në shelfin kontinental në thellësi 0–150 metra megjithëse normalisht jo më të thella se 50 metër. Preferojnë substrate të forta ku jetojnë në gropa ose të çara. Ushqehen natën kryesisht me gaforre, molusqe, iriq deti, yje deti dhe krimba poliketë.

Statusi: Konventa e Barcelonës (Shtojca III), Konventa e Bernës (Shtojca III), Lista e Kuqe e Shqipërisë, LC sipas IUCN



Scyllarides latus
Gaforre si pantoflë

Mbretëria: Shtazore
Tipi: Arthropoda
Klasa: Malacostraca
Rendi: Decapoda
Familja: Scyllaridae
Gjinia: Scyllarides
Lloji: *Scyllarides latus*

Me ekzemplarë të jashtëzakonshëm që mund të kalojnë 40 centimetra në gjatësi dhe për cilësinë e mirë të mishit, kjo specie kërkohet shpesh nga kategori të ndryshme peshkatarësh. Ushqehet kryesisht me molusqe dhe pesha e saj mund të arrijë një kilogram dhe në disa ekzemplarë të rrallë edhe dy kilogramë. Ngjyra e pjesës kurrizore në përgjithësi është kafe e çelur ose si ndryshk i lehtë ndërsa ngjyra e barkut është më e zbehtë dhe zakonisht shfaqet e verdhë. Thellësitë në të cilat mund të jetojë janë nga 5 deri në 100 metra, megjithatë është më e zakonshme rreth 30-40 metra.

Statusi: Konventa e Barcelonës (Shtojca III), Konventa e Bernës (Shtojca III), Lista e Kuqe e Shqipërisë, DD, Direktiva e Habitave (Shtojca V), DD sipas IUCN



Scyllarus arctus
Gaforre si pantoflë e vogël

Mbretëria: Shtazore
Tipi: Arthropoda
Klasa: Malacostraca
Rendi: Decapoda
Familja: Scyllaridae
Gjinia: Scyllarus
Lloji: *Scyllarus arctus*

Përmasat maksimale të species mund të kalojnë vetëm 15 centimetra megjithatë mesatarisht ato janë midis 6 dhe 10 centimetra. Jetojnë në thellësi të ndryshme, përgjithësisht nga sipërfaqja deri në rreth 50 metra. Ato mund të gjenden si në shtretërit e detit shkëmbor dhe me baltë, ashtu edhe në mesin e livadheve të Posidonias ose fanerogamave të tjera detare. Ka ngjyrë të kuqërremtë në kafe, me një njollë kafe të errët në qendër të çdo somiti barkor dhe ka një unazë blu të errët rreth secilit segment.

Statusi: Konventa e Barcelonës (Shtojca III), Konventa e Bernës (Shtojca III), Lista e Kuqe e Shqipërisë, LC sipas IUCN



Maja squinado Gërthia e madhe me gjëmbe

Mbretëria: Shtazore
Tipi: Arthropoda
Klasa: Malacostraca
Rendi: Decapoda
Familja: Majidae
Gjinia: Maja
Lloji: *Maja squinado*

Është gaforja e dytë më e madhe në Mesdhe dhe mund të arrijë një gjatësi mesatare prej 18 centimetrash dhe një peshë rreth gjysmë kilogrami. Pjesa e pasme e karapaksit dhe e këmbëve të *Maja squinado* ndërthuret midis ngjyrës portokalli, kafe dhe të kuqe dhe pjesa e barkut ka një ngjyre më të çelur, nga bezha në të verdhë. Lëviz si në fundet ranore ashtu edhe midis fundeve shkëmbore. Gjatë dimrit, gaforret gjenden në fundet ranore në thellësi mesatare. Në pranverë, shumë ekzemplarë mblidhen së bashku dhe lëvizin drejt brigjeve shkëmbore të pjerrëta, të mbuluara me alga dhe me plot streha dhe lugina.

Statusi: Konventa e Barcelonës (Shtojca III), Konventa e Bernës (Shtojca III), Lista e Kuqe e Shqipërisë, NT sipas IUCN



Ophidiaster ophidianus
Yll deti

Mbretëria: Shtazore
Tipi: Echinodermata
Klasa: Asteroidea
Rendi: Valvatida
Familja: Ophidiasteridae
Gjinia: Ophidiaster
Lloji: *Ophidiaster ophidianus*

Yll deti i pajisur me 5 krahë cilindrikë dhe me përmasa të diametrit që variojnë nga 20–40 centimetër. Karakteristikë është që krahët kanë të njëjtin diametër përgjatë gjithë gjatësisë së tyre deri në majë ku pësojnë një ngushtim të vogël. Gjendet në shkëmbinjtë detar në thellësi 5 deri 25 metër dhe mund të ketë ngjyrë të kuqe, lejla apo portokalli. Karakteristikë është se nga një krahë i këputur i yllit të detit mund të formohet një individ i ri. Marrin frymë nëpërmjet qeskave të vogla të quajtura papilla të cilat gjenden në sipërfaqe të trupit.

Statusi: Konventa e Barcelonës (Shtojca II), Konventa e Bernës (Shtojca II), Lista e Kuqe e Shqipërisë, NT sipas IUCN



Paracentrotus lividus
Iriq deti

Mbretëria: Shtazore
Tipi: Echinodermata
Klasa: Echinoidea
Rendi: Camarodonta
Familja: Parechinidae
Gjinia: Paracentrotus
Lloji: *Paracentrotus lividus*

Iriq deti me një strukturë rrethore të rrafshuar, me ngjyrë të gjelbërt dhe me një diametër deri në 7 centimetra. Ka gjemba të gjatë dhe me majë të mprehtë të cilët zakonisht janë vjollcë, por herë pas here me ngjyra të tjera si kafe e errët, kafe e çelur dhe jeshile ulliri. Është një ngrënës tip algash, të cilat i konsumon në sajë të "fenerit të Aristotelit", një strukturë konike e gojës e pajisur me muskuj të fortë dhe e formuar nga pesë pllaka gëlqerore të cilat mund të lëvizin në mënyrë të pavarur duke krijuar një lloj dhëmbi me majë. Megjithatë, nuk është plotësisht barngrënës sepse mund të ushqehet edhe me organizma të vegjël shtazorë dhe porifera.

Statusi: Konventa e Barcelonës (Shtojca III), Konventa e Bernës (Shtojca III), Lista e Kuqe e Shqipërisë, NT sipas IUCN



Hippocampus guttulatus
Kal deti

Mbretëria: Shtazore
Tipi: Chordata
Klasa: Actinopterygii
Rendi: Syngnathiformes
Familja: Syngnathidae
Gjinia: Hippocampus
Lloji: *Hippocampus guttulatus*

Kali i detit me hundë të gjatë është një gjallesë me përmasa të vogla me madhësi mesatare rreth 12 centimetër. Ngjyra e tij varion nga jeshile e errët në variante të ndryshme të kafes dhe trupi shpesh është i njollosur me pika të vogla të bardha. Pëlqen ujërat e cekëta bregdetare nga 1 deri në 20 metër të thella dhe ndodhet pranë livadheve me Posidonia. Ka një dietë mishngrënëse dhe ushqehet me krustace të vegjël, larva, vezë peshku dhe organizma të tjerë planktonikë. Karakteristikë është se vezët zhvillohen në trupin e mashkullit.

Statusi: Konventa CITES (Shtojca II), Konventa e Barcelonës (Shtojca II), NT sipas IUCN



Epinephelus marginatus
Rufioi

Mbretëria: Shtazore
Tipi: Chordata
Klasa: Actinopterygii
Rendi: Perciformes
Familja: Serranidae
Gjinia: Epinephelus
Lloji: *Epinephelus marginatus*

Është një peshk shumë i madh, me trup vezak dhe me kokë të madhe. Ka një gojë të gjerë e me një nofull të poshtme të dalë. Koka dhe pjesa e sipërme e trupit janë të ngjyrosura në kafe të kuqërremtë ose gri dhe zakonisht është me kundërhije ari në sipërfaqen e barkut. Pendët e legenit janë të zeza drejt majave të tyre, ndërsa pendët gjoksore janë të errëta, të kuqërremta, në kafe ose gri. Ka njëmbëdhjetë gjemba dhe 13-16 kërcë të buta në pjesën kurrizore. Kjo specie mund të rritet deri në 150 centimetër në gjatësi standarde, por më shpesh është rreth 90 centimetër.

Statusi: Konventa e Barcelonës (Shtojca III), Konventa e Bernës (Shtojca III), VU sipas IUCN



Thunnus thynnus
Toni

Mbretëria: Shtazore
Tipi: Chordata
Klasa: Actinopterygii
Rendi: Scombriformes
Familja: Scombridae
Gjinia: Thunnus
Lloji: *Thunnus thynnus*

Toni ka një trup romboidal dhe të fortë me një kokë konike dhe me një gojë mjaft të madhe. Ekzemplarët plotësisht të pjekur janë mesatarisht 2–2,5 metër të gjatë dhe peshojnë rreth 225–250 kilogramë. Koka përmban një "dritare" që i lejon peshkut të lundrojë në rrezen e tij prej mijëra miljesh. Ngjyra e trupit është blu e errët sipër dhe gri poshtë, me një kore të artë dhe fije bishtore të verdha të ndezura. Mund të dallohet nga anëtarët e tjerë të familjes nga gjatësia relativisht e shkurtër e krahëve të tyre gjoksorë. Mëlçitë e tyre kanë një karakteristikë unike që janë të mbuluara me enë gjaku ndryshe nga tonët e tjerë ku enë të tilla ose nuk janë të pranishme ose janë të pranishme në numër të vogël përgjatë skajeve.

Statusi: Konventa e Barcelonës (Shtojca III), NT sipas IUCN



Umbrina cirrhosa
Korbi i bardhë

Mbretëria: Shtazore
Tipi: Chordata
Klasa: Actinopterygii
Rendi: Acanthuriformes
Familja: Sciaenidae
Gjinia: Umbrina
Lloji: *Umbrina cirrhosa*

Specia ka një trup mesatarisht të zgjatur i cili është i thellë dhe i ngjeshur anash. Ka ngjyrë gri-argjendi në kafe, me shkëlqim metalik dhe është e shënuar me vija të errëta gjatësore në zonat kurrizore. Membranat në skajin e pasmë të mbulesës së gushës janë me ngjyrë të zezë, ndërsa pendët janë të errëta. Gjatësia maksimale e regjistruar është 73 centimetër, megjithëse mesatarja është 40 centimetër. Është një specie fundore e cila gjendet në ujërat bregdetare, mbi shtretërit shkëmbor dhe ranor, ndërsa të miturit gjenden në grykëderdhje. Ushqehet me sardele, açuge, skumbri, sepje, molusqe dhe krimba, por preja kryesore janë jovvertebrorët bentik.

Statusi: Konventa e Barcelonës (Shtojca III), Konventa e Bernës (Shtojca III), VU sipas IUCN



Sciaena umbra Korbi i zi

Mbretëria: Shtazore
Tipi: Chordata
Klasa: Actinopterygii
Rendi: Acanthuriformes
Familja: Sciaenidae
Gjinia: Sciaena
Lloji: *Sciaena umbra*

Gjatësia e species është midis 30 dhe 40 centimetër, por mund të rritet deri në 60 centimetër. Trupi është i ngjeshur anash dhe ka një bark të sheshtë dhe kurriz të fortë të harkuar që i jep një formë lehtësisht të dallueshme. Goja e madhe horizontale arrin nivelin e syrit dhe përmban dhëmbë villiformë. Trupi është gri me ndërthurje ari dhe argjendi. Është një peshk i natës, por herë pas here mund të gjendet gjatë ditës midis shtretërve të barit të detit dhe në funde shkëmbore në afërsi të shpellave ose të çarave të mëdha ku mund të strehohet. Kjo specie është sociale dhe jeton në grupe të vogla. Ajo ushqehet me peshq të vegjël dhe krustace.

Statusi: Konventa e Barcelonës (Shtojca III), Konventa e Bernës (Shtojca III), VU sipas IUCN



Xiphias gladius
Peshku shtizë

Mbretëria: Shtazore
Tipi: Chordata
Klasa: Actinopterygii
Rendi: Istiophoriformes
Familja: Xiphiidae
Gjinia: Xiphias
Lloji: *Xiphias gladius*

Ekzemplarët e kësaj specie zakonisht arrijnë 3 metër në gjatësi, megjithatë maksimumi i raportuar është 4,55 metër në gjatësi dhe 650 kg në peshë. Femrat janë më të mëdha se meshkujt. Arrijnë pjekurinë në moshën 4-5 vjeç dhe moshë maksimale besohet të jetë të paktën 9 vjeç. Moshat e peshkut shtizë rrjedhin nga unazat vjetore në rrezet e pendëve. Janë kafshë ektotermike, megjithatë ata kanë organe të veçanta pranë syve për të ngrohur sytë dhe trurin. Ngrohja e syve përmirëson shumë shikimin e tyre dhe rrjedhimisht përmirëson aftësinë për të kapur pre.

Statusi: Konventa e Barcelonës (Shtojca III), NT sipas IUCN



Sparus aurata
Koçe

Mbretëria: Shtazore
Tipi: Chordata
Klasa: Actinopterygii
Rendi: Perciformes
Familja: Sparidae
Gjinia: Sparus
Lloji: *Sparus aurata*

Ky peshk e merr emrin aurata nga prania e një njolle ngjyrë ari midis syve të tij. Zakonisht arrin rreth 35 centimetra në gjatësi, por mund të arrijë deri 70 centimetër dhe të peshojë deri në rreth 7 kilogramë. Zakonisht gjendet në thellësi 0–30 metra, por mund të gjendet edhe deri në 150 metër. Shihet i veçuar ose në grupe të vogla pranë barit të detit ose mbi fundet ranore, por ndonjëherë gjatë pranverës edhe në grykëderdhje. Ushqehet kryesisht me molusqe dhe me disa lëndë bimore. Është një specie e targetuar për peshkim dhe është gjerësisht e përdorur për konsum.

Statusi: LC sipas IUCN



Boops boops
Vopë

Mbretëria: Shtazore
Tipi: Chordata
Klasa: Actinopterygii
Rendi: Perciformes
Familja: Sparidae
Gjinia: Boops
Lloji: *Boops boops*

Është një specie gjysmë pelagjike, e cila në përgjithësi mund të gjendet në një thellësi prej 100 metër dhe rrallë deri në 350 metër. Konsumon alga deti, krustace dhe disa plankton. Individët mund të arrijnë 36 centimetër, por mesatarisht janë rreth 20 centimetër. Përcaktimi i seksit është i paqartë. Ai është përshkruar në mënyra të ndryshme si një organizëm rudimentar interseks, me disa individë interseks, ose një interseks protogjen, me individë që e kanë filluar jetën si femra dhe të cilët bëhen meshkuj më vonë. Është mikpritësi një shumëllojshmërie të gjerë të parazitëve ku janë raportuar të paktën 67 lloje parazitësh metazoarë.

Statusi: LC sipas IUCN



Pagrus pagrus
Fagri

Mbretëria: Shtazore
Tipi: Chordata
Klasa: Actinopterygii
Rendi: Perciformes
Familja: Sparidae
Gjinia: Pagrus
Lloji: *Pagrus pagrus*

Është një peshk me trup mesatarisht të thellë dhe të zgjatur. Penda kurrizore ka njëmbëdhjetë deri në trembëdhjetë gjemba dhe nëntë deri në dhjetë kërcë të buta, ndërsa penda anale ka tre gjemba dhe shtatë deri në tetë kërcë të buta. Ky peshk ka një ngjyrë rozë të argjendtë, me njolla më të errëta në zverk dhe prapa krahëve gjoksorë. Edhe pse mund të shkojë deri në 250 metër thellësi, më shpesh gjendet në thellësi midis 10 dhe 80 metër. Është një specie që gjendet si në zona shkëmbore ashtu edhe në zona me sedimente të buta. Të miturit shpesh qëndrojnë në shtretër me bar deti ose ndonjëherë hyjnë në laguna. Është një specie e targetuar për peshkim dhe është gjerësisht e përdorur për konsum.

Statusi: LC sipas IUCN



Dicentrarchus labrax
Levreku

Mbretëria: Shtazore
Tipi: Chordata
Klasa: Actinopterygii
Rendi: Perciformes
Familja: Moronidae
Gjinia: Dicentrarchus
Lloji: *Dicentrarchus labrax*

Është një specie me rritje të ngadaltë të cilës i duhen disa vite për të arritur moshën e plotë madhore. Një levrek i rritur zakonisht peshon rreth 5 kg dhe mund të arrijë madhësi deri në 1 metër në gjatësi. Individët kanë ngjyrë gri të argjendtë dhe ndonjëherë një ngjyrë kaltëroshë të errët në anën e pasme. Të miturit formojnë shkolla dhe ushqehen me jovertebrorë, ndërsa të rriturit janë më pak socialë dhe preferojnë të konsumojnë peshq të tjerë. Zakonisht gjatë verës gjendet në zonën bregdetare pranë brigjeve të lumenjve, lagunave dhe grykëderdhjeve dhe migrojnë në det gjatë dimrit. Është një specie e targetuar për peshkim dhe është gjerësisht e përdorur për konsum.

Statusi: LC sipas IUCN



Merluccius merluccius
Merluci

Mbretëria: Shtazore
Tipi: Chordata
Klasa: Actinopterygii
Rendi: Gadiformes
Familja: Merlucciidae
Gjinia: Merluccius
Lloji: *Merluccius merluccius*

Është një peshk me trup të hollë, me kokë të madhe dhe nofulla të mëdha në të cilat janë vendosur një numër dhëmbësh të mëdhenj të lakuar. Nofulla e poshtme ka dy rreshta dhëmbësh dhe nofulla e sipërme ka një rresht. Ka dy pendë kurrizore, e para është në formë trekëndore, e lartë me një bazë të shkurtër, ndërsa e dyta është e gjatë, pothuajse e njëjtë me gjatësinë e pendës anale, dhe si penda e dytë dorsale dhe ajo anale kanë një profil pak konveks. Është ngjyrë blu-gri në anën e pasme, i argjendtë në krahë dhe i bardhë në pjesën e poshtme. Rritet deri në 180 centimetra, por madhësia më e zakonshme është 100 centimetër.

Statusi: VU sipas IUCN



Mustelus mustelus
Peshkaqeni pëllumb

Mbretëria: Shtazore
Tipi: Chordata
Klasa: Chondrichthyes
Rendi: Carcharhiniformes
Familja: Triakidae
Gjinia: Mustelus
Lloji: *Mustelus mustelus*

Ky peshkaqen ka një shpinë ngjyrë gri-kafe dhe është i bardhë në pjesën e poshtme të tij. Ka dy pendë kurrizore, një pendë anale, një palë pendë gjoksi, një palë pendë pelvike dhe një bisht. Të gjitha këto pendë ndihmojnë në stabilizimin e peshkaqenit, por te meshkujt, pendët e legenit modifikohen për të formuar struktura kapëse. Në lindje, peshkaqeni është afërsisht 39 centimetër i gjatë dhe meshkujt arrijnë të paktën 110 centimetër të gjatë ndërsa femrat të paktën 164 centimetër. Këta peshkaqenë banojnë në thellësi midis 5 deri në 50 metra, por shpesh gjenden në zonat ndërtidale deri në të paktën 350 metër.

Statusi: Konventa e Barcelonës (Shtojca III), VU sipas IUCN

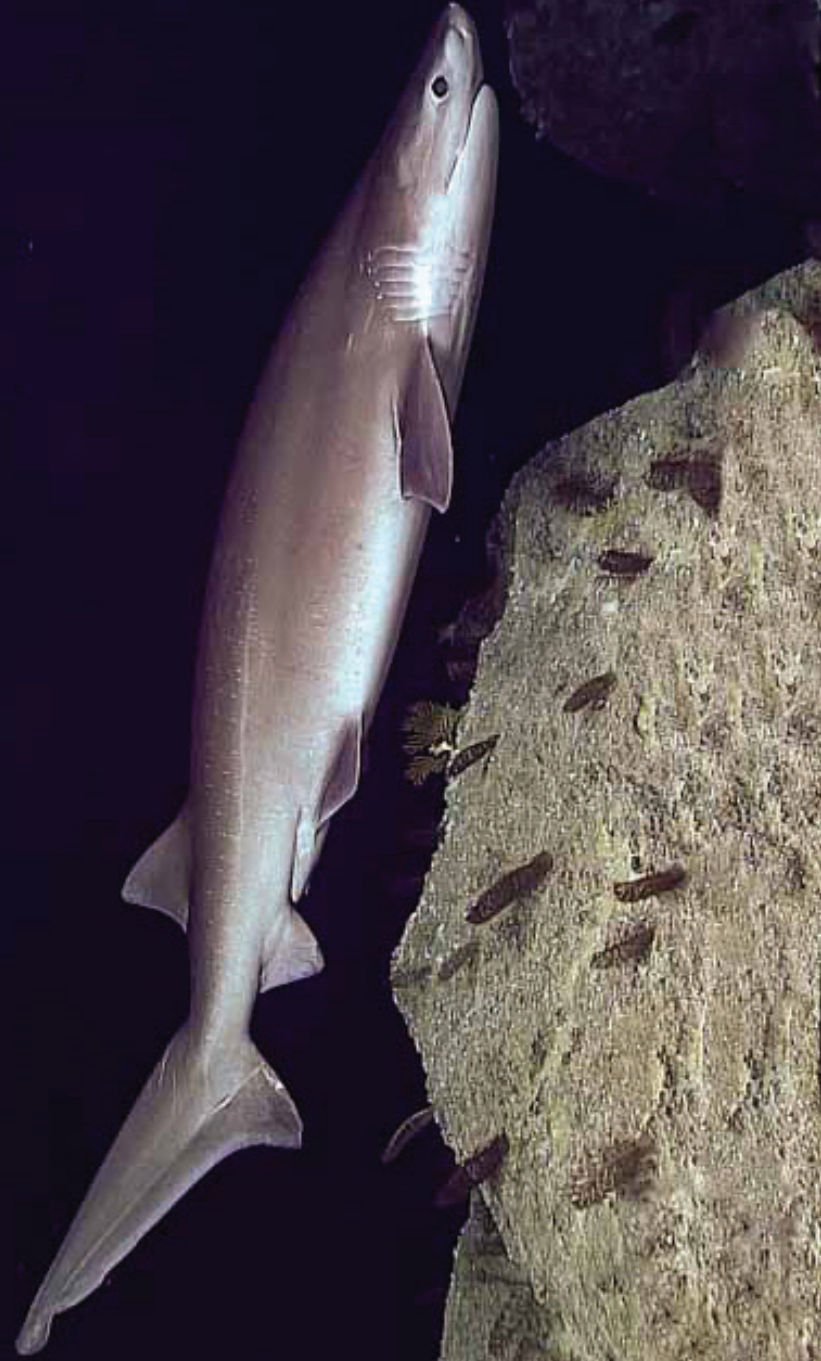


Hexanchus griseus Peshkaqeni kokështypur

Mbretëria: Shtazore
Tipi: Chordata
Klasa: Chondrichthyes
Rendi: Hexanchiformes
Familja: Hexanchidae
Gjinia: Hexanchus
Lloji: *Hexanchus griseus*

Është peshkaqeni më i madh heksankoid, që rritet deri në 6.1 metër në gjatësi. Peshkaqeni ka një trup të madh dhe bisht të gjatë. Ka 6 rreshta dhëmbësh si sharrë në nofullën e poshtme dhe dhëmbë më të vegjël në nofullën e sipërme. Ngjyra e lëkurës varion nga e kuqe, në kafe, në të zezë. Ka një vijë anësore me ngjyrë të çelur poshtë anëve dhe në skajet e pendëve, dhe njolla me ngjyrë më të errët në anët. Ata gjithashtu marrin njolla në harqet e tyre nervore dhe numri i njollave rritet me rritjen e moshës. Peshka mesatare e një peshkaqeni të rritur është 500 kilogramë.

Statusi: NT sipas IUCN



Alopias vulpinus Peshkaqeni dhelpër

Mbretëria: Shtazore
Tipi: Chordata
Klasa: Chondrichthyes
Rendi: Lamniformes
Familja: Alopiidae
Gjinia: Alopias
Lloji: *Alopias vulpinus*

Është specia më e madhe e peshkaqenëve të familjes Alopiidae dhe arrin rreth 6 metër gjatësi. Goja është e vogël dhe e harkuar dhe ndryshe nga peshkaqenët e tjerë të llojit të tij, ka brazda në anë të saj. Lloji ka 32-53 rreshta dhëmbësh të sipërm dhe 25-50 të poshtëm. Dhëmbët janë të vegjël, trekëndësh dhe me tehe të lëmuara dhe mungojnë kupat anësore. Mund të gjendet afër bregut apo në mes të oqeanit, nga sipërfaqja deri në thellësinë 500 metër. Pavarësisht përmasave është pak i rrezikshëm për njerëzit për shkak të dhëmbëve të vegjël dhe sjelljes së ndrojtur.

Statusi: Konventa e Barcelonës (Shtojca III), Konventa e Bonit (Shtojca II), EN sipas IUCN



Prionace glauca
Peshkaqeni blu

Mbretëria: Shtazore
Tipi: Chordata
Klasa: Chondrichthyes
Rendi: Carcharhiniformes
Familja: Carcharhinidae
Gjinia: Prionace
Lloji: *Prionace glauca*

Peshkaqeni blu është një peshkaqen oqeanik dhe epipelagjik që gjendet në mbarë botën në ujërat e thella të buta dhe tropikale nga sipërfaqja deri në rreth 350 metër. Ngjyra e trupit në pjesën e sipërme është blu e thellë, më e zbehtë anash dhe në pjesën e poshtme është e bardhë. Ka një trup të gjatë e të hollë me peshë prej 27 deri në 55 kilogramë. Është specie vivipare dhe prodhon deri në 135 të rinj, të lindur nga 35 deri në 45 centimetër. Ushqehet kryesisht me sepje, por edhe me invertebrorë të tjerë si kallamarët dhe karkalecat.

Statusi: Konventa e Bernës (Shtojca III), Konventa e Barcelonës (Shtojca III), Konventa e Bonit (Shtojca II), CR sipas IUCN



Dalatias licha
Peshkaqeni fokë

Mbretëria: Shtazore
Tipi: Chordata
Klasa: Chondrichthyes
Rendi: Squaliformes
Familja: Dalatiidae
Gjinia: Dalatias
Lloji: *Dalatias licha*

Peshkaqen i parrezikshëm për njerëzit. Ka një hundë të shkurtër dhe dy pendë kurrizore me madhësi pothuajse të barabartë. Ka buzë të trasha dhe dhëmbët e sipërm i ka të vegjël e të hollë dhe dhëmbët e poshtëm shumë të mëdhenj në formë trekëndëshi. Ka ngjyrë gri-kafe në të zezë dhe skajet mbrapa pendëve janë të tejdukshme. Shpesh pelagjik dhe jeton vetëm ose në grupe të vogla. Ushqehet kryesisht me peshq kockor të ujërave të thella, por edhe raja, peshkaqenë të tjerë, cefalopodë dhe krustace. Prania e species është regjistruar për herë të parë në PKD Karaburun-Sazan si rezultat i ngecjes në rrjetat e një anije peshkimi.

Statusi: VU sipas IUCN



Mobula mobular
Lopa e detit

Mbretëria: Shtazore
Tipi: Chordata
Klasa: Chondrichthyes
Rendi: Myliobatiformes
Familja: Mobulidae
Gjinia: Mobula
Lloji: *Mobula mobular*

Është një specie detare epipelagjike dhe përfaqëson një prej rajave më të mëdha. Viziton thellësi deri 600–700m, por qëndron më shumë në thellësinë deri në 50 m. Është shumë e ndjeshme ndaj kushteve të mjedisit për shkak të gamës së ngushtë të tolerancës dhe kapacitetit të ulët të riprodhimit. Karakteristikë është prania e një bishti i cili është një vazhdim i shtyllës kurrizore. Është i vetmi lloj i gjinisë *Mobula* i pranishëm në Mesdhe. Jeton mesatarisht 20 vjet dhe ushqehet me krustace planktonike dhe me peshq të vegjël. Rrezikohet nga peshkimi rastësor si rezultat i ngecjes në rrjetat e peshkatarëve.

Statusi: Konventa e Barcelonës (Shtojca II), Konventa e Bonit (Shtojca I), Konventa e Bernës (Shtojca II), Lista e Kuqe e Shqipërisë, EN sipas IUCN



Caretta caretta
Breshka kokëmadhe e detit

Mbretëria: Shtazore
 Tipi: Chordata
 Klasa: Reptilia
 Rendi: Testudines
 Familja: Chenoliidae
 Gjinia: *Caretta*
 Lloji: *Caretta caretta*

Kjo breshkë dallohet nga prania e 5 pllakave në pjesën laterale të karapaksit i cili ka mesatarisht një gjatësi prej 80–90 centimetra. Karapaksi varion nga ngjyra e kuqërremtë në kafe të hapur, ndërsa pjesa barkore është pothuajse gjithmonë e bardhë ose e verdhë. Gjinitë dallohen në fazën adulte ku meshkujt dallohen nga bishti në pjesën fundore të karapaksit. Cikli jetësor karakterizohet nga një fazë në mjedisin oqeanik dhe një fazë në mjedise neritike. Përshkruajnë distanca shumë të gjata për tu ushqyer, çiftëzuar, folenizuar dhe për të kaluar dimrin. Mesatarisht 12 ekzemplarë në vit gjenden në ujërat e parkut detar Karaburun-Sazan.

Statusi: Konventa e Barcelonës (Shtojca II), Konventa e Bernës(Shtojca II), Konventa e Bonit (Shtojca I), Lista e Kuqe e Shqipërisë, Direktiva e Habitave (Shtojca II), VU sipas IUCN



Chelonia mydas
Breshka e gjelbërt e detit

Mbretëria: Shtazore
Tipi: Chordata
Klasa: Reptilia
Rendi: Testudines
Familja: Cheloniidae
Gjinia: Chelonia
Lloji: *Chelonia mydas*

Kjo breshkë dallohet nga prania e 4 pllakave në pjesën laterale të karapaksit i cili ka mesatarisht një gjatësi prej 90-100 centimetra. Karapaksi ka ngjyrë ulliri me vija dhe njolla më të errëta, ndërsa pjesa barkore është e bardhë ose e verdhë. Cikli jetësor karakterizohet nga një fazë në mjedisin oqeanik dhe një fazë në mjedise neritike. Përshkruan distanca shumë të gjata për tu ushqyer, çiftëzuar, folenizuar dhe për të kaluar dimrin. Specia shtrihet në të gjithë Mesdheun, por rrallë në Mesdheun perëndimor sepse preferon zona me temperatura të larta. Është e rrallë në ujërat e parkut detar Karaburun-Sazan.

Statusi: Direktiva e Habitaveve (Shtojca II), Konventa e Bonit (Shtojca I), Konventa e Bernës (Shtojca II), Lista e Kuqe e Shqipërisë, EN sipas IUCN



Monachus monachus
Foka e Mesdheut

Mbretëria: Shtazore
Tipi: Chordata
Klasa: Mammalia
Rendi: Carnivora
Familja: Phocidae
Gjinia: Monachus
Lloji: *Monachus monachus*

Fokat e Mesdheut janë gjitarë detar me përmasa mesatare dhe me tipare morfologjike që ndryshojnë në bazë të fazës së zhvillimit dhe gjinisë. Tek meshkujt gëzofi përbëhet nga qime të zeza me një njollë të bardhë në pjesën abdominale, ndërsa tek femrat gëzofi është kryesisht kaf ose gri me ngjyrë më të hapur në pjesën abdominale. Të vegjëlit kanë gëzof të leshtë me ngjyrë çokollate të errët dhe me një njollë të bardhë në pjesën e përparme të trupit. Në botë gjenden vetëm 700 individë të Fokës së Mesdheut, dhe ekzemplarë janë rregjistruar edhe në parkun detar Karaburun-Sazan.

Statusi: Konventa e Barcelonës (Shtojca II), Konventa e Bernës (Shtojca II), Konventa e Bonit (Shtojca I, II), Konventa CITES (Shtojca I), Lista e Kuqe e Shqipërisë, Direktiva e Habitave (Shtojca II), CR sipas IUCN



Delphinus delphis
Delfini i zakonshëm

Mbretëria: Shtazore
Tipi: Chordata
Klasa: Mammalia
Rendi: Cetacea
Familja: Delphinidae
Gjinia: Delphinus
Lloji: *Delphinus delphis*

Janë delfinë me madhësi mesatare ku të rriturit variojnë midis 1.9 dhe 2.5 metër të gjatë dhe mund të peshojnë midis 80-235 kilogramë megjithëse diapazoni midis 80-150 kilogramë është më i zakonshëm. Meshkujt janë përgjithësisht më të gjatë dhe më të rëndë. Modeli i ngjyrave në trup është i pazakontë. Pjesa e pasme është e errët dhe barku është i bardhë, ndërsa në secilën anë është një model orë rëre me ngjyrë gri të hapur, të verdhë ose të artë përpara dhe gri prapa. Ata kanë turi të gjatë dhe të hollë me deri në 50-60 dhëmbë të vegjël, të mprehtë, të ndërlydhur në secilën anë të secilës nofull.

Statusi: Konventa e Barcelonës (Shtojca II), Konventa e Bernës (Shtojca II), Konventa e Bonit (Shtojca I, II), Lista e Kuqe e Shqipërisë, EN sipas IUCN



Tursiops truncatus
Delfini turishkurtër

Mbretëria: Shtazore
Tipi: Chordata
Klasa: Mammalia
Rendi: Cetacea
Familja: Delphinidae
Gjinia: Tursiops
Lloji: *Tursiops truncatus*

Këta delfinë kanë gjatësi midis 2 dhe 4 metër dhe peshojnë midis 150 dhe 650 kilogramë. Meshkujt janë përgjithësisht më të mëdhenj dhe më të rëndë se femrat. Delfinët kanë një feçkë të shkurtër dhe të përcaktuar mirë. Si një specie shumë shoqërore, ky delfin jeton në grupe që zakonisht numërojnë rreth 15 individë, por madhësia e grupit varion nga çifte delfinësh në mbi 100 ose edhe herë pas here mbi 1000 kafshë për periudha të shkurtra kohore. Llojet e grupeve përfshijnë grupet e çerdheve, grupet e të miturve dhe grupet e meshkujve të rritur.

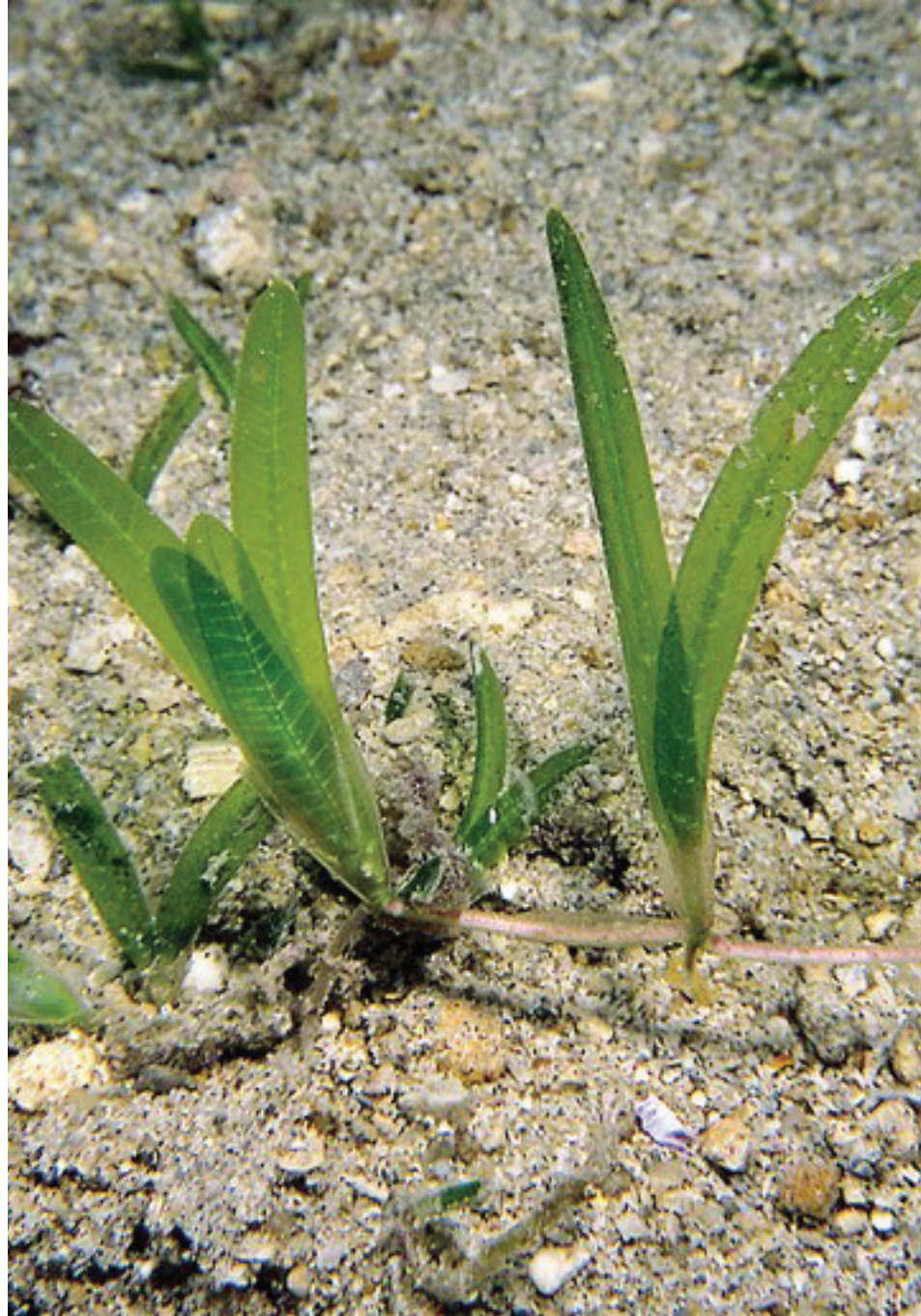
Statusi: Konventa e Barcelonës (Shtojca II), Konventa e Bernës (Shtojca II), Konventa e Bonit (Shtojca I, II), Konventa CITES (Shtojca II), Lista e Kuqe e Shqipërisë, Direktiva e Habitave (Shtojca II), VU sipas IUCN



Halophila stipulacea
Halofilë

Mbretëria: Bimore
Ndarja: Angiospermae
Klasa: Monocots
Rendi: Alismatales
Familja: Hydrocharitaceae
Gjinia: Halophila
Lloji: *Halophila stipulacea*

Kjo bimë është një specie e introduktuar përmes kanalit të Suezit dhe tashmë haset në mënyrë të qëndrueshme në habitatet bentike të ujrave detare të disa gjireve të detit Jon dhe Adriatik (Sarandë, Porto-Palermo, gjiri i Vlorës). Specia është shfaqur për herë të parë në Gjirin e Sarandës në vitin 1984. Është një bimë dioike, me rizomë mishtore zvarritëse, të degëzuar me rrënjë të vetmuara që dalin nga sjetullat e njave të rizomës. Zhvillohet në funde të sheshta lymore në trajtë njollash të vogla të përfaqësuara vetëm nga kjo specie, por shpesh edhe në bashkëshoqërim me *Cymodocea nodosa*. Aktualisht kjo specie invazive nuk përbën një rrezik të madh për habitatet detare bentike të detit Adriatik dhe Jon, sepse habitatet apo hapësirat e mundshme për invadim janë të kufizuara.



Lophocladia lallemandii
Algë e kuqe

Mbretëria: Bimore
Ndarja: Rhodophyta
Klasa: Florideophyceae
Rendi: Ceramiales
Familja: Rhodomelaceae
Gjinia: Lophocladia
Lloji: *Lophocladia lallemandii*

Është një algë filamentoze e kuqe deri në 15 centimetër e lartë dhe e degëzuar në mënyrë pseudo-dikotomike, e cila zakonisht shfaqet si një shtresë e fijeve të kuqe të ndërthurura me veten ose me algat e tjera. Filamentet e ngritura me diametër 0,5 centimetër dalin nga një disk bazal. Ato përbëhen nga një qelizë qendrore e rrethuar nga katër qeliza pericentrale me shumë pak shtresë të jashtme mbuluese.



Caulerpa racemosa var. cylindracea
Kaulerpë rrushngjashme

Mbretëria: Bimore
Ndarja: Chlorophyta
Klasa: Ulvophyceae
Rendi: Bryopsidales
Familja: Caulerpaceae
Gjinia: Caulerpa
Lloji: *Caulerpa racemosa var. cylindracea*

Lloji pushtues i *C. racemosa var. cylindracea*, i cili është përhapur me një ritëm të lartë nëpër pjesën më të madhe të Detit Mesdhe dhe të Atlantikut, është një takson endemik nga bregu jugperëndimor i Australisë perëndimore. Pas regjistrimit të parë në gjirin e Vlorës në vitin 2002, kjo specie është përhapur përgjatë bregdetit në thellësi të ndryshme nga 1-35 metër dhe në nënshtresa të ndryshme si rërë, baltë, shkëmbinj, dhe veçanërisht në gjethe të vdekura të Posidonia-s. Pasojat e mundshme të pushtimit nga *Caulerpa racemosa var. cylindracea* përfshijnë modifikimet e kushteve fizike dhe kimike si lëvizjet e ujit, depozitimet e sedimentit, karakteristikat e nënshtresës si dhe modifikime të thella të grumbullimeve në fundin e detit.



Callinectes sapidus
Gaforrja blu

Mbretëria: Shtazore
Tipi: Arthropoda
Klasa: Malacostraca
Rendi: Decapoda
Familja: Portunidae
Gjinia: Callinectes
Lloji: *Callinectes sapidus*

Shtrirja natyrore e gaforres blu përfshin bregdetin Atlantik të kontinentit të Amerikës nga Nova Scotia deri në Argjentinën e veriut. Specia u regjistrua për herë të parë në Mesdhe në vitet 1940, në Egjipt dhe më pas u shfaq edhe në ujërat shqiptare ku për herë të parë u regjistrua në lagunën e Patokut. Gaforrja blu ka ardhur në Shqipëri si rezultat i ngrohjes globale dhe rritjes së temperaturës së detit. Si rrjedhojë e krijimit të kushteve të favorshme specia është shtuar në mënyrë të shpejtë duke prishur ekuilibrin natyror dhe duke ulur numrin e specieve vendase. Tashmë gaforrja blu gjendet kudo në lagunat bregdetare të Shqipërisë dhe mund të gjendet edhe në treg për tu përdorur për konsum.



Percnon gibbesi
Gaforrja këmbëlehtë

Mbretëria: Shtazore
Tipi: Arthropoda
Klasa: Malacostraca
Rendi: Decapoda
Familja: Plagusiidae
Gjinia: Percnon
Lloji: *Percnon gibbesi*

Kjo gaforre u përhap me shpejtësi në Detin e Mesdheut, pas regjistrimit të saj të parë në Itali në vitin 1999, ku aktualisht duket se ka kolonizuar pjesën më të madhe të brigjeve mesdhetare, veçanërisht në gjerësitë mesatare. Prezenca e saj u regjistrua përgjatë bregut shqiptar më 2010 në vende të ndryshme si Sarandë, Porto Palermo, Dhërmi, Porti i Himarës, Shën Jan- Karaburun, Ishulli i Sazanit. Është ndër të parat gaforre që ushqehen me alga të bregut shkëmbor të infralitoralit. Pushtimi i kësaj speciejë barngrënëse në bregun shkëmbor të cekët infralitoral të Detit Mesdhe mund të shtojë ndikimin tek ekosistemet tashmë të ndryshuara.



Lagocephalus scleratus
Peshku gjyle pikalosh

Mbretëria: Shtazore
Tipi: Chordata
Klasa: Actinopterygii
Rendi: Tetraodontiformes
Familja: Tetraodontidae
Gjinia: *Lagocephalus*
Lloji: *Lagocephalus scleratus*

Ky lloj peshku invaziv ka si habitat kryesor të tij oqeanin Indian dhe atë Paqësor, ndërsa rasti i parë në brigjet e Karaburunit është regjistruar në vitin 2019. Mund të dallohet nga prania e njollave të errëta në kurriz, lëkura pa luspa dhe nofullat e forta me dhëmbë të mprehtë. Peshku qëndron në fundin e detit dhe ushqehet me peshq të tjerë falë dy dhëmbëve tepër të fortë të vendosur në nofull. Është shumë helmues, madje mund të shkaktojë edhe vdekjen. Helmi ruan vetitë edhe pas gatimit ndaj në asnjë mënyrë nuk duhet të konsumohet.



Konventa e Barcelonës

Konventa për Mbrojtjen e Mjedisit Detar dhe Zonës Bregdetare të Detit Mesdhe, e njohur si Konventa e Barcelonës, synon të parandalojë dhe luftojë ndotjen e Detit Mesdhe nga anijet dhe mbetjet tokësore, si edhe të sigurojë mbrojtjen e biodiversitetit. Kjo konventë u miratua më 16 shkurt 1976 dhe u amendua më 10 qershor 1995.

Konventa e Bernës

Konventa e Bernës e njohur edhe si Konventa për Ruajtjen e Jetës së Egër dhe Habitaveve Natyrore Evropiane është një instrument juridik detyrues ndërkombëtar në fushën e mbrojtjes së habitaveve natyrore dhe specieve të rrezikuara, duke përfshirë këtu edhe speciet migratore. Konventa u miratua më 19 shtator të vitit 1979, ndërsa hyri në fuqi më 1 qershor të vitit 1982.

Konventa CITES

Konventa për Tregtinë Ndërkombëtare të Llojeve të Rrezikuara të Faunës dhe Florës së Egër, është një marrëveshje globale ndërmjet qeverive për të rregulluar ose ndaluar tregtinë ndërkombëtare të specieve në rrezik. Konventa CITES u nënshkrua në vitin 1973 nga 21 vende të botës.

Konventa e Bonit

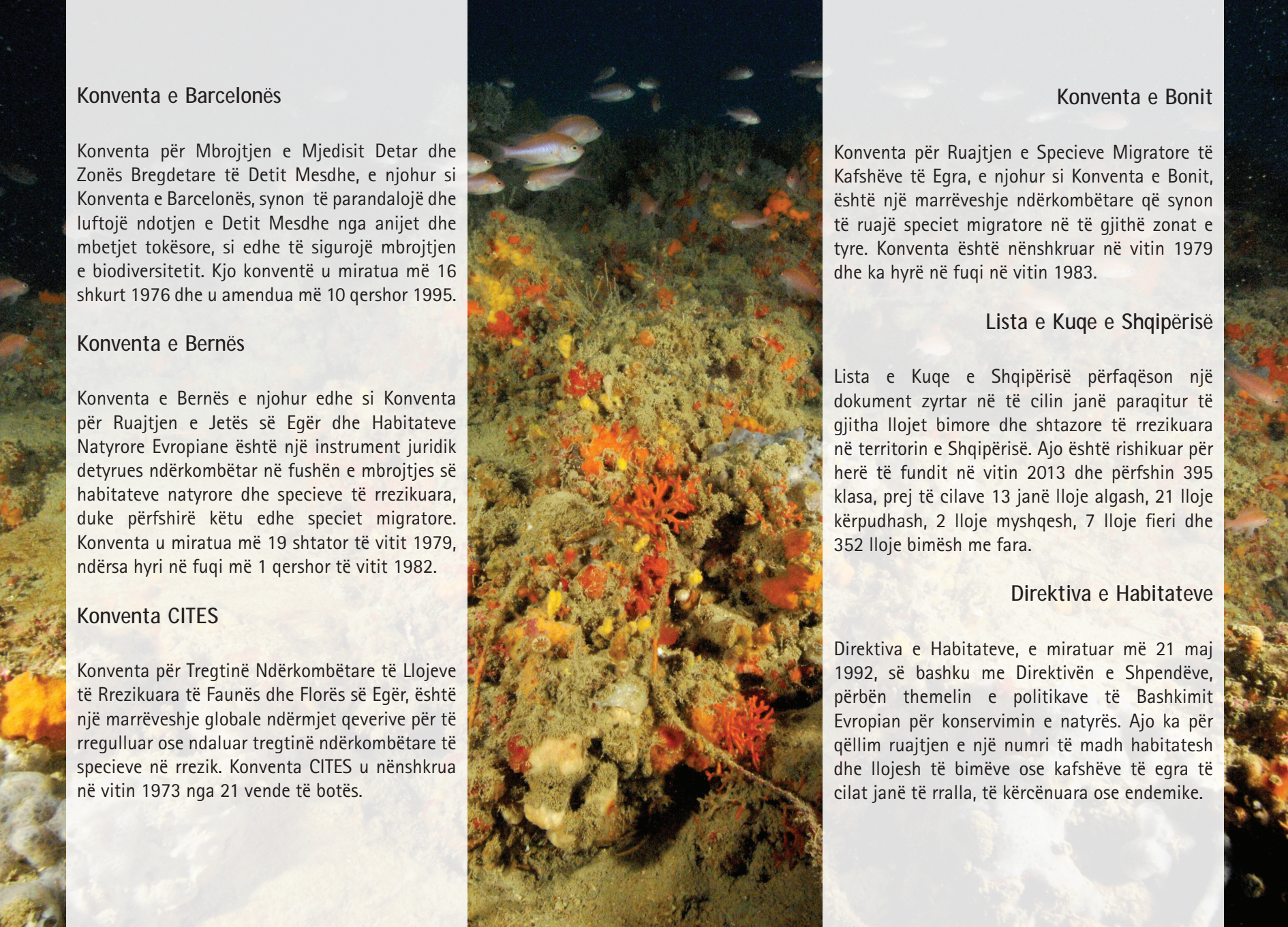
Konventa për Ruajtjen e Specieve Migratore të Kafshëve të Egra, e njohur si Konventa e Bonit, është një marrëveshje ndërkombëtare që synon të ruajë speciet migratore në të gjithë zonat e tyre. Konventa është nënshkruar në vitin 1979 dhe ka hyrë në fuqi në vitin 1983.

Lista e Kuqe e Shqipërisë

Lista e Kuqe e Shqipërisë përfaqëson një dokument zyrtar në të cilin janë paraqitur të gjitha llojet bimore dhe shtazore të rrezikuara në territorin e Shqipërisë. Ajo është rishikuar për herë të fundit në vitin 2013 dhe përfshin 395 klasa, prej të cilave 13 janë lloje algash, 21 lloje kërpudhash, 2 lloje myshqesh, 7 lloje fieri dhe 352 lloje bimësh me fara.

Direktiva e Habitaveve

Direktiva e Habitaveve, e miratuar më 21 maj 1992, së bashku me Direktivën e Shpendëve, përbën themelin e politikave të Bashkimit Evropian për konservimin e natyrës. Ajo ka për qëllim ruajtjen e një numri të madh habitatesh dhe llojesh të bimëve ose kafshëve të egra të cilat janë të rralla, të kërcënuara ose endemike.



IUCN

Unioni Ndërkombëtar për Ruajtjen e Natyrës, i krijuar më 5 tetor 1948, është një organizatë ndërkombëtare e cila punon për ruajtjen e natyrës dhe përdorimin e qëndrueshëm të burimeve natyrore. Më 1964 unioni themeloi Listën e Kuqe të IUCN e cila përfaqëson një sistem të mirëfilltë për vlerësimin e statusit të specieve, si më poshtë:

Simbolika	Anglisht	Shqip
NE	Not Evaluated	Jo i vlerësuar
DD	Data Deficient	Të dhëna të pamjaftueshme
LC	Least Concern	Rrezik i ulët
NT	Near Threatened	Pothuaj i rrezikuar
VU	Vulnerable	I përkeqësuar
EN	Endangered	I rrezikuar
CR	Critically Endangered	I rrezikuar në mënyrë kritike
EW	Extinct in the Wild	I zhdukur në gjendje të egër
EX	Extinct	I zhdukur

Fjalorth

- Batiali- Fundet e platformës kontinentale deri në thellësitë 2000-3000m ku temperatura është gjithmonë rreth 40C.
- Bivalvë- Grup molusqesh që kanë një trup të vendosur brenda një guaske me dy kapakë.
- Dioike- Bimë ku lulët femërore dhe ato mashkullore gjenden në bimë të ndara,
- Ekdizë- Procesi i zëvendësimit të lëkurës apo skeletit të jashtëm të vjetër me një lëkurë apo skelet të jashtëm të ri.
- Endemike- Çdo specie e gjallë që ekziston vetëm në një zonë të caktuar gjeografike.
- Infralitoral- Pjesë e përbërëse e katit detar i cili përfshin zonën midis mezolitoralit dhe kufirit të fundit të bimëve detare dhe algave shumëqelizore dritëdashëse,
- Invazive- Specie jo vendase të cilat vendosen në habitate të reja ndryshe nga ai i origjinës ku bëhen një faktor ndryshimi duke kërcënuar biodiversitetin vendas.
- Konventë- Marrëveshje e lidhur ndërmjet dy a më shumë shteteve për shkëmbime në fushën tregtare, kulturore, mjedisore etj..
- Neritike- Tërësia e ujërave që ndodhen mbi platformën kontinentale.
- Shiafile- Gjallesa që preferojnë mjedisë me sasi të ulët të dritës apo me hije.
- Somit - Çdo segment i trupit që gjendet pas dërrasës së kraharorit.
- Tal- Strukturë vegjetative filamentoze ose pllakore e cila nuk diferencohet në pjesë të veçanta dhe që nuk rritet nga një pikë apikale.
- Dhëmb villiformë- Dhëmbë shumë të gjatë dhe shumë të hollë.

REFERENCA

Rajkovic Z., Kromidha G. (2014) Përmbledhje e planit të menaxhimit për parkun kombëtar të ekosistemit natyror detar pranë gadishullit të Karaburunit dhe ishullit të Sazanit, UNDP, 80 faqe + shtojcat

Lista e Kuqe e Shqipërisë, 2013

Dhora Dh. Fjalor i emrave të kafshëve të Shqipërisë, Botimet "Camaj-Pipa", ISBN 978-99956-02-61-1

Council directive 92/43/eec, 21 may 1992 On the conservation of natural habitats and of wild fauna and flora

Specially protected areas of Mediterranean importance, <http://www.specieaspim.it/>

Convention on international trade in endangered species of wild fauna and flora, 1973

Convention on the conservation of migratory species of wild animals, 1983

Convention for the protection of the Mediterranean sea against pollution, 1995

Convention on the conservation of European wildlife and natural habitats convention relative à la conservation de la vie sauvage et du milieu naturel de l'europe, 1979

TABELA E PËRMBAJTJES

Parku Kombëtar Detar Karaburun-Sazan	4
Bimë	6
Alga	12
Sfungjerë	16
Knidarë	18
Molusqe	19
Këmbënyjësuar	38
Lëkurëgjemborë	46
Peshq.....	50
Peshkqen.....	72
Raja	82
Reptilë	84
Gjitarë.....	88
Specie invazive.....	94
Konventa.....	106
Fjalorth.....	109
Referenca	110

